



# BOLETIN DE SERVICIO DE ALERTA

## COMPROBACIÓN DEL TORNILLO MAGNETICO EN LOS MOTORES ROTAX TIPO 912/914 (SERIES)

**ASB-912-051**

**ASB-914-034**

### **OBLIGATORIO**

#### **Símbolos repetitivos:**

Por favor preste atención a los siguientes símbolos que aparecen en este documento, enfatizando información específica.

- ▲ PELIGRO: Identifica una instrucción que de no observarse, podría causar heridas serias e incluso la muerte.
- AVISO: Denota una instrucción que de no observarse, podría dañar seriamente el motor o provocar la suspensión de la garantía.
- ◆ NOTA: Información útil para un mejor manejo.

#### **1) Información**

##### **1.1) Motores afectados**

Todas las versiones de los motores:

- 912 A desde el número de serie 4,410.681
- 912 F desde el número de serie 4,412.912
- 912 S desde el número de serie 4,923.263
- 914 F desde el número de serie 4,420.595

También están afectados todos los motores en los cuales se halla cambiado el arbol de levas/taques hidraulicos en una reparación /overhaul desde el 1 de Enero 2006.

Los siguientes motores

- 912 A desde el número de serie 4,410.709
- 912 F desde el número de serie 4,412.920
- 912 S desde el número de serie 4,923.381
- 914 F desde el número de serie 4,420.633

Ya tienen el tornillo magnetico inspeccionado para cumplir con la seccion 1.5(a) "Antes de la primera instalacion o de la primera puesta en marcha".

##### **1.2) Concurrencia ASB/SB/SI y SL**

Ninguna

##### **1.3) Razón**

En algunos casos, puede haber un aumento de desgaste en el arbol de levas/taques hidraulicos.

##### **1.4) Asunto**

Comprobación del tornillo magnetico en los motores ROTAX® tipo 912/914 (Series).

##### **1.5) Cumplimiento**

- (a) Antes de la primera instalacion o antes del arranque del motor
- (b) Dentro de las proximas 5 horas de funcionamiento (una vez), pero antes de 1 de Marzo de 2007
- (c) En cada cambio de aceite especificado

▲ PELIGRO: El no cumplimiento con estas instrucciones puede provocar daños en el motor, heridas personales o incluso la muerte..

##### **1.6) Aprobación**

El contenido técnico de este documento está aprobado bajo la autoridad de DOA Nr. EASA.21 J.48.

d02061

### 1.7) Mano de Obra

Mano de obra estimada:

Motores instalados en el avión - - - El tiempo dependerá de la instalación y por ello, el fabricante del motor no puede determinar una estimación.

### 1.8) Cambios de Masas

Cambio de pesos - - - ninguno

Momento de inercia - - - no afectado

### 1.9) Datos de Cargas eléctricas

Sin cambios.

### 1.10) Sumario de ejecución del Software

Sin cambios.

### 1.11) Referencias

Además de esta información técnica, consulte la edición actual de:

- Despiezes (IPC)

- Manual de Mantenimiento (MM).

◆ NOTA: El estado de los manuales puede ser determinado por la comprobación de la tabla de correcciones del Manual. La primera columna de esta tabla es el estado de revisión. Compare este número con el indicado en la página web de ROTAX: [www.rotax-aircraft-engines.com](http://www.rotax-aircraft-engines.com). Las actualizaciones y revisiones pueden ser descargadas gratuitamente.

### 1.12) Otras publicaciones afectadas

Ninguna

### 1.13) Intercambio de piezas

Todas las piezas que no pueden ser usadas deben de ser devueltas a los Distribuidores Autorizados ROTAX® o a sus Centros de Servicio

## 2) Información sobre materiales

### 2.1) Materiales - costes y disponibilidad

Consulte precio y disponibilidad en los Distribuidores Autorizados ROTAX® o en sus Centros de Servicio.

### 2.2) Información de soporte de la Compañía

Ninguno

### 2.3) Materiales necesarios por motor

En el caso de desmontar piezas de bloqueo (por ejemplo tornillos autoblocantes, etc) siempre reemplácelos por uno nuevo

Piezas necesarias

### 2.4) Material requerido como recambio

Ninguno

### 2.5) Reparación de piezas

Ninguna

### 2.6) Herramientas especiales/Lubricantes/Adhesivos/Pastas selladoras-Piezas y disponibilidad

Consulte con el Distribuidor Autorizado o sus Centros de Servicio, precio y disponibilidad.

Fig.no.	Nueva Ref.	Cantidad	Descripción	Vieja Ref	Aplicación
	877890	1	Torx-Bit T40	--	Tornillo magnetico

■ AVISO: Si usa estas herramientas especiales, observe las especificaciones del fabricante.

### 3) Ejecución / Instrucciones

#### Ejecución

Todas las medidas deben de ser tomadas y confirmadas por las siguientes personas o establecimientos:

- ROTAX®-Autoridades Aeronáuticas
- ROTAX® -Distribuidores o sus centros de servicio
- Personas autorizadas por las respectivas Autoridades Aeronáuticas.

▲ PELIGRO: Realice estos trabajos en un area de no fumadores y no proximo a chispas o llamas abiertas. Desconecte el encendido y asegurelos contra un funcionamiento no intencionado. Asegure el avion contra un funcionamiento no intencionado. Desconecte el terminal negativo de la bateria del avión.

▲ PELIGRO: Riesgo de quemaduras, deje enfriar el motor lo suficiente y use ropa adecuada mientras realiza los trabajos.

▲ PELIGRO: Si es necesario desmontar un dispositivo de bloqueo ( normalmente tornillos o tuercas autoblocantes, cables de seguridad, etc) , siempre reemplácelo por uno nuevo.

#### 3.1) Instrucciones

■ AVISO: Todos los trabajos deben de ser realizados de acuerdo con los Manuales de Mantenimiento, del Usuario y del Avión actuales.

##### 3.1.1) Comprobación del tornillo magnetico

Ver fig 1 y fig 2.

- Desmonte el tornillo magnetico de acuerdo con el manual de Mantenimiento Actual.
- Inspeccione el tornillo magnetico de acuerdo con los procedimientos del manual de Mantenimiento.

■ AVISO: Si es detectado una gran cantidad de particulas metalizas (mas de 3 mm (1/8"), consulte a un distribuidor autorizado sobre que accion debe ser realizada. El motor no puede ser puesto en funcionamiento hasta que la causa haya sido identificada y eliminada.

- Vuelva a poner el avion en su configuración de funcionamiento original.
- Conecte el terminal negativo de la batería del avión.

#### 3.3) Pruebas

Arranque el motor. Realice unas pruebas del motor incluyendo comprobación del encendido y comprobación de fugas de acuerdo con el Manual de Mantenimiento Actual .

#### 3.6) Sumario

Estas instrucciones (sección 3) deben de ser ejecutadas de acuerdo con la sección 1.5  
La ejecución del Boletín de servicio de Alerta debe ser confirmada en la cartilla del motor.

Esta traducción se ha realizado con el mejor conocimiento y juicio – En cualquier caso prevalecerá el texto Original en idioma Alemán y los datos en sistema métrico internacional.

#### 4) Apéndice

Las siguientes imágenes proporcionarán información adicional:



fig. 1

08313

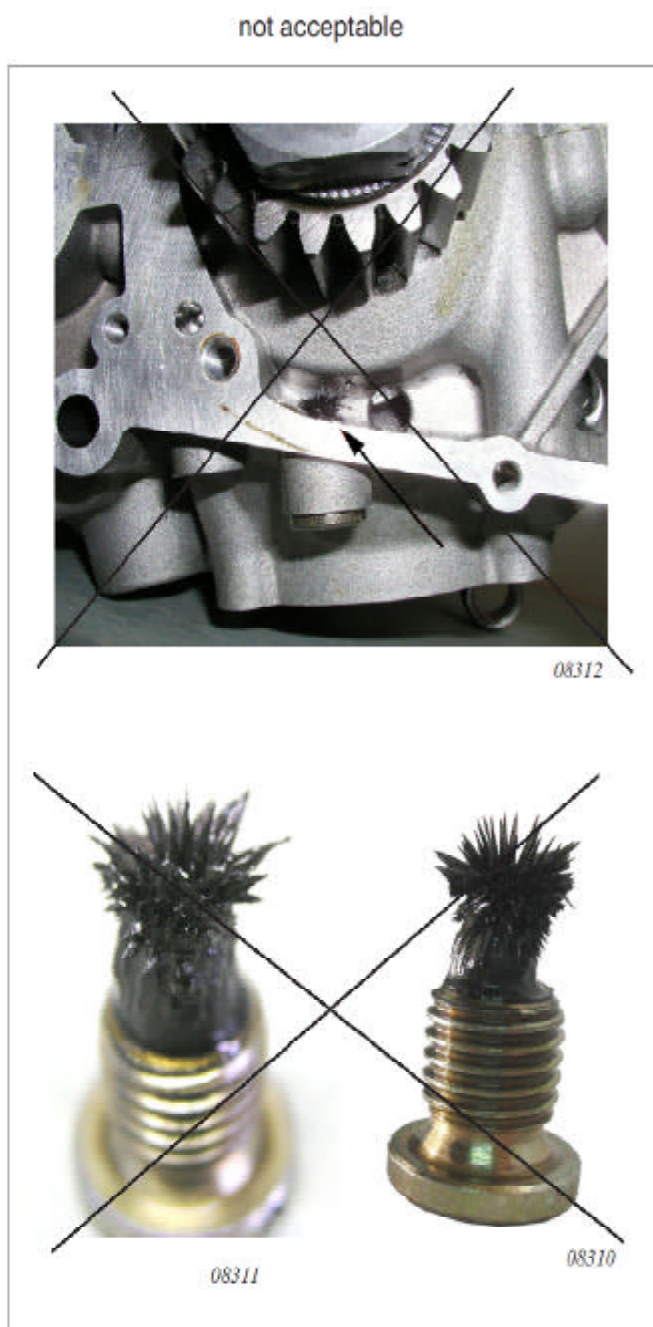


fig. 2

- ◆ NOTA: Las ilustraciones de este documento muestran la construcción típica. No representan la pieza a todo detalle o la figura exacta de la pieza que tienen funciones iguales o similares. Las ilustraciones **no son dibujos técnicos** y se adjuntan sólo para referencia. Para detalles específicos, consulte la documentación actualizada del motor respectivo.